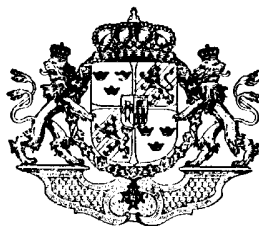


PATENT



N^o 40695.

BESKRIVNING

OFFENTLIGGJORD AV

KUNGL. PATENT- OCH REGISTRERINGSVERKET.

AKTIEBOLAGET ENKÖPINGS VERKSTÄDER,

ENKÖPING.

Anordning vid centrifuginsatser.

(Uppfinnare: J. P. Johansson.)

Klass 45: g.

Patent i Sverige från den 7 december 1912.

Föreliggande uppfinning avser en anordning vid sådana centrifuginsatser, som i fritt läge bestå av i en krets anordnade, stående eller lutande, vid centrum fast anbragta, men för övrigt fullt fria, med mellanstycken försedda, böjda plåtar.

Hittills ha emellertid dylika insatser utförts så, att plåtarna, även när insatsen uttagits ur trumman, bibehållit sitt vid separeringen riktiga läge med nitarna eller de pålödda mellanläggsstyckena anliggande mot varandra eller plåtarna. Detta medför emellertid en stor olägenhet, i det att, när en dylik insats efter diskningen ställes att torka, fuktighet lätt samlas vid dessa beröringsytor, så att insatsen efter ganska kort tid blir kraftigt nedrostad. Man kan visserligen genom att insätta trästickor eller dylikt emellan de yttre ändarna av insatsplåtarna spärra dessa, så att luften får fritt tillträde överallt, men detta förfaringssätt är naturligtvis långt ifrån praktiskt.

Föreliggande uppfinning avser nu emellertid en förbättring av dylika insatser, varigenom dessa bliva synnerligen enkla och lätta att rengöra och torka, och består däruti, att plåtarna äro så böjda och fästa, att då insatsen är uttagen från sin plats i trumman, resp. när den senares rotation upphör, var och en av dem jämte tillhörande mellanläggsstycken intager ett fullständigt fritt, spänningslöst, från de övriga plåtarna genom luftmellanrum något skilt läge. Vid insättandet av en sådan insats måste då plåtarna pressas tillsammans,

dock ej mer än att de vid insatsens återuttågande åter fjädra tillbaka i sitt spänningslösa läge.

A bifogade ritning visas en utföringsform av en enligt föreliggande uppfinning utförd insats med plåtarna i fritt läge i fig. 1 och 2, medan fig. 3 visar de hopklämda insatsplåtarna, insatta på sin plats i trumman.

1 betecknar plåtarna, som vid inre änden äro fästa vid ett centralt rör 2, genom inlaxning i i detta rör uppsågade spår 3. 5, 6 och 7 beteckna de på plåtarna anbragta nitarna eller mellanläggsstyckena, medan 4 betecknar likaledes redan kända, vid plåtarnas yttre ändar anbragta anslagslister, som giva plåtarna nödig stadga och samtidigt bilda slamrum. När plåtarna intaga sitt naturliga, spänningsfria läge (fig. 1), ligger varje plåt fullständigt fri, så att efter företagen diskning en hastig och fullständig torkning kan äga rum. I fig. 3 visas insatsen insatt i trumman 8, varvid plåtarna anligga och stödjä emot resp. mellanlägg.

Den på ritningen visade utföringsformen är naturligtvis endast en av de många konstruktioner, vid vilka uppfinningen kan tillämpas. Så till exempel är sättet, på vilket plåtarna fästas vid röret såväl som konstruktionen av detta rör utan all betydelse, och kan detta rör till och med helt undvaras, utan att föreliggande uppfinning på minsta sätt förändrar sin karaktär. Det kan även tänkas, att insatsen insättes i en trumma, vars inre diameter är lika stor som den utspärrade insat-

sens yttre diameter. Vid början av insatsens rotation komma då plåtarna att böja sig, tills mellanläggen hindra vidare formförändring.

Patentanspråk:

Vid sådana centrifuginsatser, som i fritt läge bestå av i en krets ordnade, stående el-

ler lutande, vid centrum fast anbragta, men för övrigt fullt fria, med mellanläggsstycken försedda, böjda plåtar, den anordningen, att plåtarna äro så böjda och fästa, att, då insatsen är uttagen från sin plats i trumman, resp. när den senares rotation upphör, var och en av dem jämte tillhörande mellanläggsstycken intager ett fullständigt fritt, spänningslöst, från de övriga plåtarna genom luftmellanrum något skilt läge.

(Härtill en ritning.)

Stockholm 1916. Kungl. Boktryckeriet.

Offentliggjord den 24 maj 1916.

Till Patentet N^o 40695.

Fig. 1.

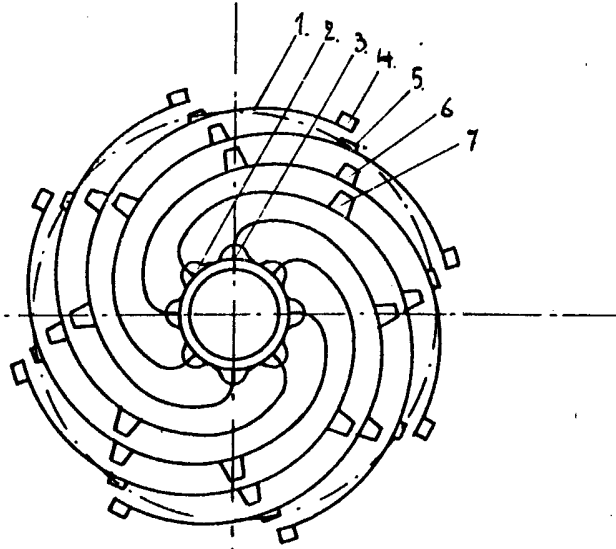


Fig. 2.

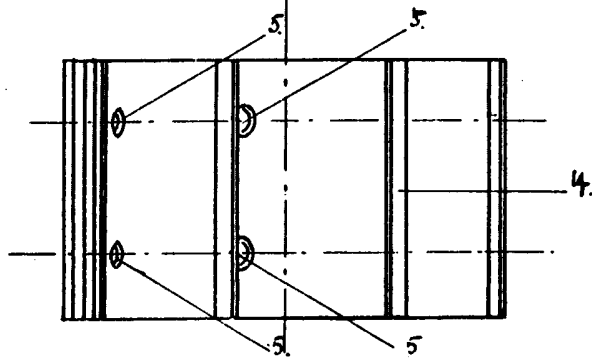
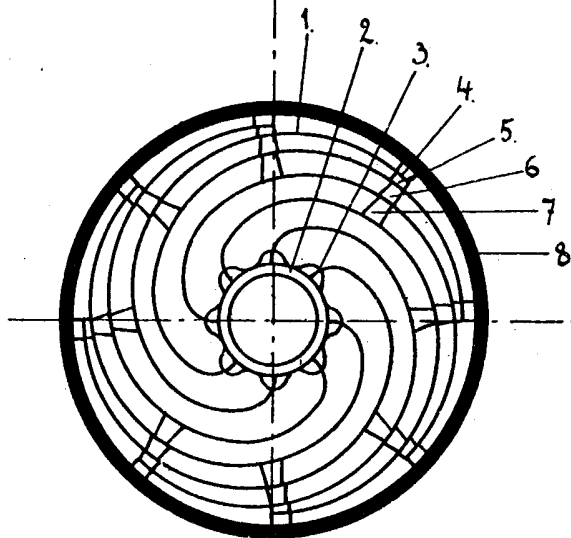


Fig. 3.



Generalstabens Litografiska Anstalt.